

平成14(2002)年度



主将 石山高広

創部70周年おめでとうございます。多くの先輩方と「農大自動車部」という「血」でつながっていることを心強く、また誇りに思います。

私が主将をつとめた1年は、「気合と根性」を合言葉に、バリバリの体育会系の部を目指したつもりでした。まず「おはようございます。」のあいさつから「にっぽんいち」になろうと…

その結果、幸運にも村田監督最後の任期の年に全日本女子団体総合優勝をいただくことができました。女子部員の実力、後輩達の協力、先輩方のご支援、そして監督、部長先生のご指導がそれぞれ、「にっぽんいち」だったからこそ、成しえた快挙だと思っています。たくさんの応援ありがとうございました。

現役の皆さんは、部の運営または、金銭的な問題を常に抱えているとは思いますが、「農大らしさ」を忘れず、意見が対立するときは、部室の温度が上がるくらいにとことんぶつかりあい、お金では買えない貴重な思い出を重ねていってください。

最後に自動車はとても多くの魅力と魔力を秘めていると思います。楽しませてくれる反面、キズを負わせる武器にもなります。現役の皆さん部車の運行には充分気をつけてください。

平成14年度役員

主将	石山高広(経4)	車輛補佐	高橋剛之(森4)
副将	古野剛(工4)	OB会担当補佐	大塚彩子(栄4)
競技補佐	島野諭(森4)	幹事・競技・ラリー・書記	山田泰裕(化3)
会計補佐	志村建児(工4)	会計・車輛・OB会担当・競技	小暮沙織(経3)
主務補佐	大竹宏幸(工4)		



平成14年度試合結果

〈全関東学生ジムカーナ大会〉

4月28日(日)(於:浅間台スポーツランド)

【男子団体の部】(23台中)

9位 東京農業大学 (EF9)
 石山 高 広 (経済4年)
 古野 毅 (工学4年)
 志村 建 児 (工学4年) Total 3'21"96

【男子個人の部】(74人中)

14位 古野 毅 (工学4年) 1'05"18
 20位 石山 高 広 (経済4年) 1'06"06
 44位 志村 建 児 (工学4年) 1'10"72

【女子団体の部】(2台中)

準優勝 東京農業大学 (EF8)
 大塚 彩 子 (栄養4年)
 小暮 沙 織 (経済3年) Total 2'16"26

【女子個人の部】(6人中)

優勝 小暮 沙 織 (経済3年) 1'10"04
 4位 大塚 彩 子 (栄養4年) 1'16"22

〈全関東学生ダートトライアル選手権大会〉

6月30日(日)(於:丸和オートランド那須)

【男子団体の部】(18台中)

14位 東京農業大学 (EP82T)
 志村 建 児 (工学4年)
 大竹 宏 幸 (工学4年)
 山田 泰 裕 (化学3年) Total 4'34"61

【男子個人の部】(54人中)

34位 志村 建 児 (工学4年) 1'28"98
 36位 大竹 宏 幸 (工学4年) 1'30"54
 46位 山田 泰 裕 (化学3年) 1'35"09

【女子団体の部】(2台中)

優勝 東京農業大学 (EP71T)
 大塚 彩 子 (栄養4年)
 小暮 沙 織 (経済3年) Total 2'57"15

〈全日本学生ダートトライアル選手権大会〉

8月4日(日)(於:テクニックステージタカタ)

【男子団体の部】(19台中)

18位 東京農業大学 (EP82)
 石山 高 広 (経済4年)
 高橋 剛 之 (森林4年)
 志村 建 児 (工学4年) Total 6'29"10

【男子個人の部】(69人中)

42位 石山 高 広 (経済4年) 2'05"40
 52位 志村 建 児 (工学4年) 2'10"33
 62位 高橋 剛 之 (森林4年) 2'13"37

【女子団体の部】(1台中)

優勝 東京農業大学 (EP71)
 大塚 彩 子 (栄養4年)
 小暮 沙 織 (経済3年) Total 4'14"36

【女子個人の部】(4人中)

優勝 大塚 彩 子 (栄養4年) 2'06"68
 準優勝 小暮 沙 織 (経済3年) 2'07"68

〈全日本学生ジムカーナ選手権大会〉

8月25日(日)(於:鈴鹿サーキット南コース)

【男子団体の部】(20台中)

11位 東京農業大学 (EF8)
 石山 高 広 (経済4年)
 古野 毅 (工学4年)
 山田 泰 裕 (化学3年) Total 3'50"17

【男子個人の部】(64人中)

22位 石山 高 広 (経済4年) 1'15"31
 38位 古野 毅 (工学4年) 1'16"91
 50位 山田 泰 裕 (化学3年) 1'17"95

【女子団体の部】(4台中)

優勝 東京農業大学 (EF9)
 大塚 彩 子 (栄養4年)
 小暮 沙 織 (経済3年) Total 2'37"17

【女子個人の部】(14人中)

優勝 小暮 沙 織 (経済3年) 1'17"65
 3位 大塚 彩 子 (栄養4年) 1'19"52

〈全日本学生自動車運転競技大会〉

11月23日(日)(於:海上自衛隊横須賀教育隊)

【男子団体の部】

5位 東京農業大学
 石山 高 広 (経済4年)
 古野 毅 (工学4年)
 大竹 宏 幸 (工学4年)
 志村 建 児 (工学4年)

《男子個人の部》

【普通貨物の部】

6位 大竹 宏 幸 (工学4年)

【小型貨物の部】

5位 石山 高 広 (経済4年)

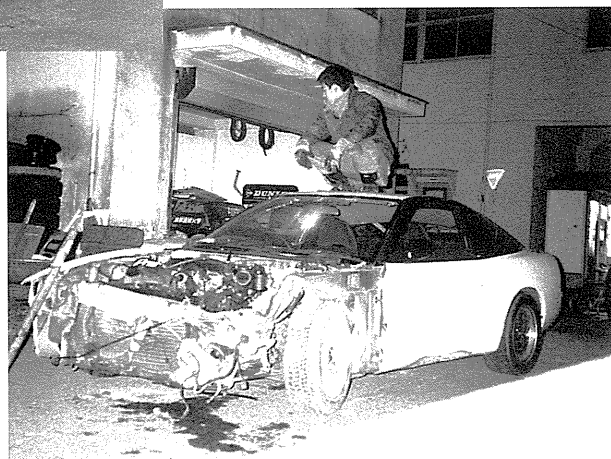
【普通乗用の部】

準優勝 古野 毅 (工学4年)

【小型乗用の部】

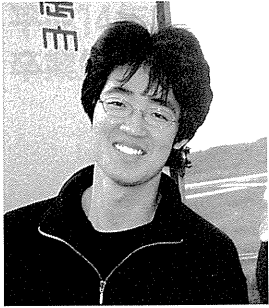
6位 志村 建 児 (工学4年)

平成14年度
卒業生の4年間





平成15(2003)年度



主将 山田泰裕

みなさんこんにちは、平成15年度、主将をつとめさせていただきました山田です。私が自動車部で活動を行ってきた4年間を振り返ると、楽しかったことや辛かったことなど様々な思い出があります。特に主将をやっていた最後の1年間は上級生が少なく、下級生が多い状況であったため、部を運営していくうえで大変苦勞し、辛い思い出や苦しい思い出ばかりの1年間でした。しかし、その辛い経験をしてきたことで、自分自身に人をまとめていく力や部活動という組織を動かして行く力を身に付けることができ、自分を一回り大きな人間に成長させることができたのではないかと思っています。また、この自動車部で培ってきた知識や経験が、社会人となった今では非常に役に立っています。さらには、OBという立場で現役の活動をサポートしていけるように努力していきたいと思えます。

平成15年度役員

主将 ————— 山田泰裕 (化4) 幹事 ————— 平井和典 (工3)
副将 ————— 小暮沙織 (経4)

平成15年度係

主務 ————— 石川高靖 (経2) OB会・ラリー ————— 小林尚美 (化2)
学連常任委員 ————— 渡辺裕樹 (造2) OB会・体連連絡員 ————— 西 さつき (短栄2)
学連常任委員 ————— 岩崎仁紀 (バ12) 競技 ————— 伊藤直也 (経2)
統制・渉外 ————— 野口慧太 (工2) 競技 ————— 木村亮祐 (短生2)
統制・ツール ————— 村瀬佳代 (短栄2) 備品・美化 ————— 河野行広 (短緑2)
会計・主務補佐 ————— 福永さやか (バ12) 書記・備品・美化 ————— 山田亜由美 (栄2)
車輛・ツール ————— 榎本 翔 (工2)



平成15年度試合結果

〈全日本学生ジムカーナ選手権大会〉

5月4日(日)(於:浅間台スポーツランド)

【男子団体の部】

11位 東京農業大学 (EF8)

山田 泰裕 (化学4年)

榎本 翔 (工学2年)

石川 高靖 (経済2年)

【男子個人の部】

22位 山田 泰裕 (化学4年)

26位 榎本 翔 (工学2年)

51位 石川 高靖 (経済2年)

【女子団体の部】

優勝 東京農業大学 (EF9)

小暮 沙織 (経済4年)

小林 尚美 (化学2年)

【女子個人の部】

優勝 小暮 沙織 (経済4年)

準優勝 小林 尚美 (化学2年)

〈全関東学生ダートトライアル選手権大会〉

6月29日(日)(於:丸和オートランド那須)

【男子団体の部】

11位 東京農業大学 (スターレット)

山田 泰裕 (化学4年)

石川 高靖 (経済2年)

野口 慧太 (工学2年)

【男子個人の部】

26位 石川 高靖 (経済2年)

30位 山田 泰裕 (化学4年)

39位 野口 慧太 (工学2年)

【女子団体の部】

優勝 東京農業大学 (スターレット)

小暮 沙織 (経済4年)

小林 尚美 (化学2年)

【女子個人の部】

優勝 小暮 沙織 (経済4年)

準優勝 小林 尚美 (化学2年)

〈全日本学生ダートトライアル選手権大会〉

8月3日(日)(於:丸和オートランド那須)

【男子団体の部】

16位 東京農業大学 (EP82)

山田 泰裕 (化学4年)

榎本 翔 (工学2年)

木村 亮祐 (短生1年)

【男子個人の部】

44位 榎本 翔 (工学2年)

47位 木村 亮祐 (短生1年)

54位 山田 泰裕 (化学4年)

【女子団体の部】

優勝 東京農業大学 (EP71)

小暮 沙織 (経済4年)

小林 尚美 (化学2年)

【女子個人の部】

優勝 小暮 沙織 (経済4年)

3位 小林 尚美 (化学2年)

〈全日本学生ジムカーナ選手権大会〉

8月24, 25日(土、日)(於:鈴鹿サーキット南コース)

【男子団体の部】

11位 東京農業大学 (EF8)

山田 泰裕 (化学4年)

石川 高靖 (経済2年)

榎本 翔 (工学2年)

【男子個人の部】

21位 榎本 翔 (工学2年)

44位 石川 高靖 (経済2年)

55位 山田 泰裕 (化学4年)

【女子団体の部】

優勝 東京農業大学 (EF9)

小暮 沙織 (経済4年)

小林 尚美 (化学2年)

【女子個人の部】

優勝 小暮 沙織 (経済4年)

4位 小林 尚美 (化学2年)

〈FISCO学生ジムカーナ講習大会〉

9月4日(日)(於:富士スピードウェイ)

【男子団体の部】

7位 東京農業大学 (EF8)

野口 慧太 (工学2年)

木村 亮祐 (短生1年)

河野 行広 (短緑2年)

【男子個人の部】

9位 木村 亮祐 (短生1年)

20位 河野 行広 (短緑2年)

24位 野口 慧太 (工学2年)

【女子団体の部】

不成立 東京農業大学 (EF9)

【女子個人の部】

優勝 小暮 沙織 (経済4年)

〈日本エコカードライビングコンテスト〉

9月9日(日)(於:富士スピードウェイ)

【団体の部】

15位 東京農業大学

[車輛別]

4位 イスト (トヨタ)

14位 プリウス (トヨタ)

15位 ムーブ (ダイハツ)

22位 ミラ (ダイハツ)

〈全関東学生対抗軽自動車6時間耐久レース〉

10月12, 13日(土、日)(於:スポーツランド信州)

【現役団体の部】

8位 東京農業大学

【OB・OG団体の部】

15位 東京農業大学

〈全日本学生自動車運転競技大会〉

11月23日(日)(於:大阪府・近鉄自動車学校)

【男子団体の部】

9位 東京農業大学

【男子個人の部】

7位 小型貨物(B) 山田 泰裕 (化学4年)

8位 小型乗用(A) 伊藤 直也 (経済2年)

10位 小型貨物(A) 木村 亮祐 (短生1年)

TimeOver 小型乗用(B) 河野 行広 (短緑2年)

準優勝 東京農業大学

【女子個人の部】

準優勝 小型乗用 小暮 沙織 (経済4年)

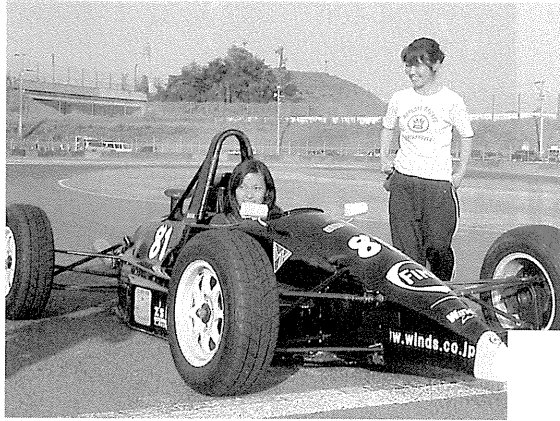
TimeOver 小型貨物 村瀬 佳代 (短栄2年)

平成15年度
卒業生の4年間

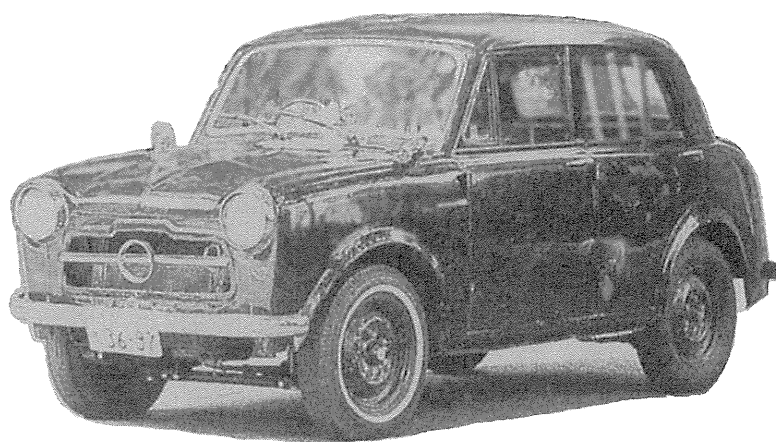


(卒業生同)





思い出の部車



車があつての自動車部にとって、部車というものは実に思い出深いものであり、何年たっても「あーこういう車もあつたな…、この車の傷は俺がつけたんだ…」と話に華をそえる存在であると思う。

雨の中での洗車、走行中の故障といろいろな出来事もあつたが、それ以上の何かが部車というものになつたのではと…。



トヨタ コースター (S.62～H7.3)

昭和62年度卒業生一同寄贈

ガソリンエンジン車

平成4年、全日Gに向う途中、東名高速で突然エンジンストップ。

日産 シビリアン (H7.3.31～H15.12)

自動車部創部60周年時、OB会より寄贈
クーラー付きでとても快適



三菱ふそう ローザ (H15.12.19～現在)

排ガス規制により新車購入。購入費は農友会、教育後援会より半額ご支援いただき、残金は陸上部と折半、当部負担金は創部70周年記念としてOB会(常磐松自動車倶楽部)よりご援助いただいた。

クーラーはもちろん、リクライニングシート、自動ドアなど超快適車輛



日産ディーゼル コンドル (H4～H13. 8. 4)

OB会より寄贈

ダート練習会に向う途中とびだした動物をよけるため事故を起こし、大破。

日産 アトラス (H5. 8. 27～H15.12. 14)

平成14年度、卒業生一同より寄贈
現在でも某高校にて活躍中



三菱ふそう キャンター (H15.12.19～現在)

排ガス規制により新車購入。購入費は農友会、教育後援会より半額ご支援いただき、残額は創部70周年記念としてOB会(常磐松自動車倶楽部)よりご援助いただいた。





日産 サニー
(H6～H9)

当日現役部員の兄から格安にて購入
新春ラリー時には試走車として活躍

三菱 ミラージュ
(H9～H11.9～現在)

平成9年夏休みあけに平成7年度卒業の岡崎
OBより頂き活躍。



富士重工 (スバル) レガシー
(H11.9～H15.3)

平成4年度卒業の渡橋OGの職場より譲って
いただき、活躍するも平成15年3月の春合宿中に
ぶつけられ全損(ドライバー、ナビは無事で
した)





トヨタ カローラ

(H15.8.12～現在)

車屋さんからいただく。

現在クラッチ等不具合が多くなっており、
間もなく寿命か。

日産 キャラバン

(H7～H13)

平成6年度主将、土屋OBより寄贈の高級車
なんとTV付だった



日産 ラルゴ

(H13.6.26～現在)

太洋日産の高久OBよりいただく。

1 Boxでは、めずらしいマニュアルミッション車



農大新春ラリーと共に

(第33回～第37回の記録)

第33回農大新春ラリー (平成7年1月15日)



速度指示書

— 注意事項 —
 変速地点 (バスコン) や目標物は下記の記号で略すことがあります。
 ① : 標識 W C M : ダブルカーブミラー
 ② : 看板 (一本の足に C M が二箇のもの)
 S P : サインポール R M : ロードミラー
 G S S P : ガソリンスタンドサインポール (鉄面が四角形のもの)
 R X R : 踏切 C M : カーブミラー (鉄面が円形のもの)

- 変速地点 (バスコン) は原則として左側にあるものとします。右側にある場合は ② と明記します。
- 看板等の文字はすべて実物とおりに書いてあるとは限りません。
- 看板とサインポールの縦書き区別はしません。

主催 : 東京農業大学自動車部 O B 会
 常務 松岡 助 車 供 養 部



コース案内図

①	行き先案内標識	CM	カーブミラー
←	進行方向	WCM	ダブルカーブミラー
▷	進入方向	RM	ロードミラー
—	踏切	WRM	ダブルロードミラー
---	ゲート	FB	踏切
Ⓢ	信号 交差点名	TB	テレホンボックス
▽	一時停止の標識	—	坂
GS	ガソリンスタンド	□	アーチ
SP	サインポール	⋈	歩道橋
BS	バス停留所	↔	ガードレール

- ※ 番号順に走行して下さい。
- ※ 看板等の文字は全て書いてあるとは限りません。
- ※ コース内に記載されている数字は前コースからの距離 (km) です。

主催 : 東京農業大学自動車部 O B 会
 常務 松岡 助 車 供 養 部

第34回農大新春ラリー (平成8年1月15日)




速度指示書

— 注意事項 —
 変速地点 (バスコン) や目標物は下記の記号で略すことがあります。
 ① : 標識 W C M : ダブルカーブミラー
 ② : 看板 (一本の足に C M が二箇のもの)
 S P : サインポール R M : ロードミラー
 G S S P : ガソリンスタンドサインポール (鉄面が四角形のもの)
 R X R : 踏切 C M : カーブミラー (鉄面が円形のもの)

- 変速地点 (バスコン) は原則として左側にあるものとします。右側にある場合は ② と明記します。
- 看板等の文字はすべて実物とおりに書いてあるとは限りません。
- 看板とサインポールの縦書き区別はしません。

主催 : 東京農業大学自動車部 O B 会
 常務 松岡 助 車 供 養 部




コース案内図

①	行き先案内標識	CM	カーブミラー
←	進行方向	WCM	ダブルカーブミラー
▷	進入方向	RM	ロードミラー
—	踏切	WRM	ダブルロードミラー
---	ゲート	FB	踏切
Ⓢ	信号 交差点名	TB	テレホンボックス
▽	一時停止の標識	—	坂
GS	ガソリンスタンド	□	アーチ
SP	サインポール	⋈	歩道橋
BS	バス停留所	↔	ガードレール

- ※ 番号順に走行して下さい。
- ※ 看板等の文字は全て書いてあるとは限りません。
- ※ コース内に記載されている数字は前コースからの距離 (km) です。

主催 : 東京農業大学自動車部 O B 会
 常務 松岡 助 車 供 養 部

第35回農大新春ラリー (平成9年1月12日)




速度指示書

—注意事項—
 変速地点(バスコン)や目標物は下記の記号で略すことがあります。
 H : 標識 (一本の足にCMが二個のもの)
 K : 看板 (一本の足にCMが二個のもの)
 S P : サインポール R M : ロードミラー
 G S S P : ガソリンスタンドサインポール (縦面が四角形のもの)
 R x R : 踏切 C M : カーブミラー (縦面が円形のもの)

- 変速地点(バスコン)は原則として左側にあります。
- 右側にある場合は右と明記します。
- 看板等の文字はすべて実物と通りに書いてあるとは限りません。
- 看板とサインポールの縦横な区別はしません。

主催：東京農業大学自動車部OB会
 常務 松岡 自動車倶楽部




コース案内図

□	行き先案内標識	CM	カーブミラー
←	進行方向	WCM	ダブルカーブミラー
→	進入方向	RM	ロードミラー
—	踏切	WRM	ダブルロードミラー
---	ゲート	PB	踏切所
⊙	信号 交差点名	TB	テレホンボックス
∩	一時停止の標識	楕	楕
GS	ガソリンスタンド	アーチ	アーチ
SP	サインポール	歩道橋	歩道橋
BS	バス停留所	ガードレール	ガードレール

- 番号順に走行して下さい。
- 看板等の文字は全て書いてあるとは限りません。
- コース図内に記載されている数字は前コースからの距離(km)です。

主催：東京農業大学自動車部OB会
 常務 松岡 自動車倶楽部

第36回農大新春ラリー (平成10年1月11日) 雪で中止




速度指示書

—注意事項—
 変速地点(バスコン)や目標物は下記の記号で略すことがあります。
 H : 標識 (一本の足にCMが二個のもの)
 K : 看板 (一本の足にCMが二個のもの)
 S P : サインポール R M : ロードミラー
 G S S P : ガソリンスタンドサインポール (縦面が四角形のもの)
 R x R : 踏切 C M : カーブミラー (縦面が円形のもの)

- 変速地点(バスコン)は原則として左側にあります。
- 右側にある場合は右と明記します。
- 看板等の文字はすべて実物と通りに書いてあるとは限りません。
- 看板とサインポールの縦横な区別はしません。

主催：東京農業大学自動車部OB会
 常務 松岡 自動車倶楽部




コース案内図

□	行き先案内標識	CM	カーブミラー
←	進行方向	WCM	ダブルカーブミラー
→	進入方向	RM	ロードミラー
—	踏切	WRM	ダブルロードミラー
---	ゲート	PB	踏切所
⊙	信号 交差点名	TB	テレホンボックス
∩	一時停止の標識	楕	楕
GS	ガソリンスタンド	アーチ	アーチ
SP	サインポール	歩道橋	歩道橋
BS	バス停留所	ガードレール	ガードレール

- 番号順に走行して下さい。
- 看板等の文字は全て書いてあるとは限りません。
- コース図内に記載されている数字は前コースからの距離(km)です。

主催：東京農業大学自動車部OB会
 常務 松岡 自動車倶楽部

第37回農大新春ラリー (平成11年1月10日)



速度指示書

—注意事項—
 変速地点(バスコン)や目標物は下記の記号で略すことがあります。
 H : 標識 (一本の足にCMが二個のもの)
 K : 看板 (一本の足にCMが二個のもの)
 S P : サインポール R M : ロードミラー
 G S S P : ガソリンスタンドサインポール (縦面が四角形のもの)
 R x R : 踏切 C M : カーブミラー (縦面が円形のもの)

- 変速地点(バスコン)は原則として左側にあります。
- 右側にある場合は右と明記します。
- 看板等の文字はすべて実物と通りに書いてあるとは限りません。
- 看板とサインポールの縦横な区別はしません。

主催：東京農業大学自動車部OB会
 常務 松岡 自動車倶楽部



コース案内図

□	行き先案内標識	CM	カーブミラー
←	進行方向	WCM	ダブルカーブミラー
→	進入方向	RM	ロードミラー
—	踏切	WRM	ダブルロードミラー
---	ゲート	PB	踏切所
⊙	信号 交差点名	TB	テレホンボックス
∩	一時停止の標識	楕	楕
GS	ガソリンスタンド	アーチ	アーチ
SP	サインポール	歩道橋	歩道橋
BS	バス停留所	ガードレール	ガードレール

- 番号順に走行して下さい。
- 看板等の文字は全て書いてあるとは限りません。
- コース図内に記載されている数字は前コースからの距離(km)です。

主催：東京農業大学自動車部OB会
 常務 松岡 自動車倶楽部

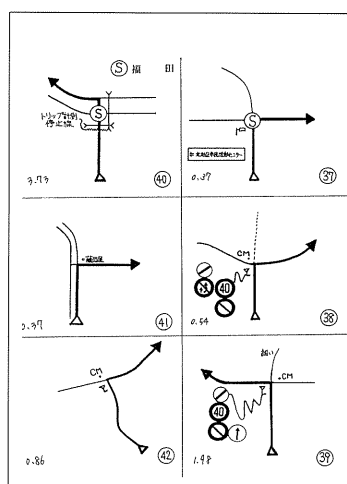
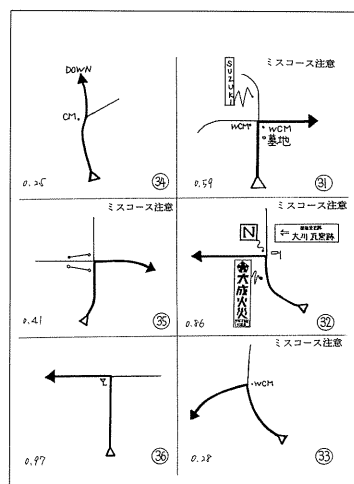
農大新春ラリーの停止

37回という長い歴史を刻んできた農大新春ラリーですが、第37回を持ちまして開催を停止することとなりました。学生のうちから、何かを企画すること、また、それを通じて社会との接点を持つなど多くの貴重な体験をすることができる農大新春ラリーですが、その停止の理由は部員の減少にありました。農大新春ラリー開催には多くの手間と時間を要するため、少数の部員では一人当たりの負担が多く、加えて昨今の不況によるエントラントおよび協賛の減少もあり、部員全員が現状で農大新春ラリーを開催するのは困難であるとの考えを持っておりました。さらに、農大新春ラ

リーを苦に去っていく部員の数は多く、さらなる部員減少の原因の一つにまでなっていたという現実もありました。

歴史や伝統の一方で、その時代によって部活動の内容は変化していくものでありますが、「部員あつての農大自動車部」ということだけは今後も決して変わることのないことであります。農大新春ラリーを終了ではなく、停止としたことは再開という可能性を後世に残したとも言えますが、なにより、農大自動車部がそれぞれの時代にあった形で活躍していくことを期待しております。

～ コース案内 ～



- 1 コース18より
40. 0 km/hで走行して下さい。
- 2 コース19より
34. 0 km/hで走行して下さい。
- 3 コース20より
24. 0 km/hで走行して下さい。
- 4 コース21より
18. 0 km/hで走行して下さい。
- 5 K 「うさぎ歯科クリニック」より
35. 0 km/hで走行して下さい。
- 6 K 「月桂冠 松本商店」より
27. 4 km/hで走行して下さい。
- 7 コース28より
40. 0 km/hで走行して下さい。
- 8 コース30より
25. 5 km/hで走行して下さい。
- 9 コース36より
30. 0 km/hで走行して下さい。

- 10 コース38より
26. 0 km/hで走行して下さい。
- 11 K 「大谷斎場」より
35. 5 km/hで走行して下さい。
- 12 K 「株式会社 興産運輸」からコース42
まで、6分間で走行して下さい。
その後コース42より
37. 5 km/hで走行して下さい。
- 13 コース44より
27. 0 km/hで走行して下さい。
- 14 コース46より
28. 0 km/hで走行して下さい。
- 15 コース48より
37. 0 km/hで走行して下さい。
- 16 コース50より
35. 0 km/hで走行して下さい。
- 17 コース52の先0. 2 km地点より
25. 0 km/hで走行して下さい。

ジムカーナ

ジムカーナとは、舗装路の駐車場や広場にパイロン並べコースを作り、1台ずつ出走しタイムを競う競技です。コースは大会ごとに変わり、当日になるまでコースはわかりません。選手はコースの完熟歩行（競技コースを覚えるために走行前に歩いてコースを確かめること）を行いコースを記憶します。また、完熟歩行が不十分な場合、ミスコースという事態を招きタイムが残りません。コースはスラローム、S字、サイドブレーキを用いたターンなどを組み合わせた複雑なものです。いかに次のパイロンを見据え、コースを攻略していくかが重要な要素となります。大会では、通常同じコースを2本走り、速かったものを採用し競います。学生競技では団体戦と個人戦に別れ、団体戦は男子の部3人、女子の部2人の個人のタイムを合計し競われます。個人のタイムは団体戦の成績につながるため、走るの一人ずつですが、チームの連携が非常に大切です。また最近ではサーキットを使用したコースジムカーナが盛んになっています。毎年、全日本の試合は三重県の鈴鹿サーキットで行われます。



ダートトライアル

ダートトライアルとは、未舗装のコースを用いて競う競技です。試合の基本形式はジムカーナと殆ど同じく男子の部3人、女子の部2人の団体戦と個人戦があり、当日発表になるコースを完熟歩行して、路面の状態、ライン（クルマを通すのに最も良いとされるコース）などを確認します。また、同じコースを2本走り、速かったものを採用することもジムカーナと同様です。未舗装の路面を進むので、滑りやすくトラブルも多い競技です。コースの内外壁面に接触する、横転するなどのクラッシュが起りやすいというのもこの競技の特徴です。出走車が増えるにつれ、轍の発生やコースの外側に軟らかい土が溜まり、ハンドルの効かなくなるなど刻々と路面の状況が変わっていきます。路面を讀み的確な操作が求められる競技です。また、滑りやすい路面を利用して、ドリフト走行（車体をスライドさせてカーブを曲がる方法）などのダイナミックな走りが見られ、観客を沸かします。



軽自動車6時間耐久レース

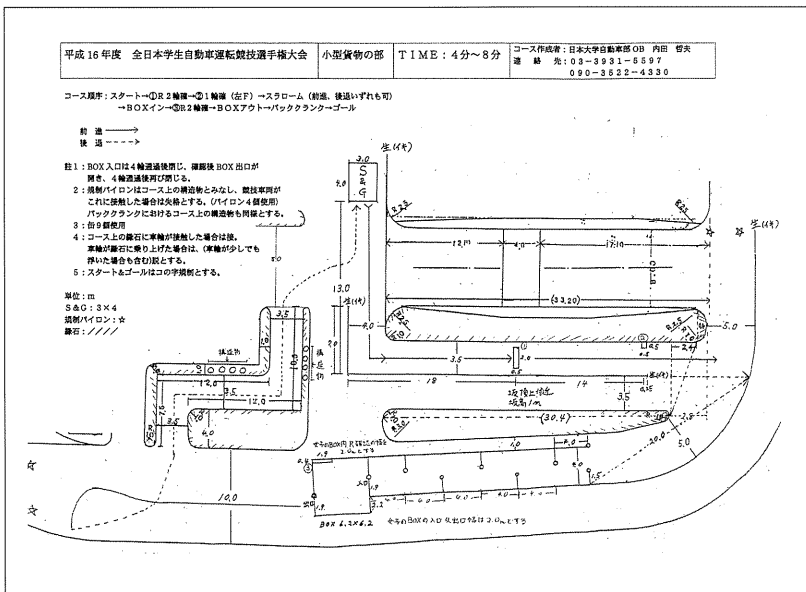
軽自動車6時間耐久レースこと軽耐久とは、軽自動車によるグラベル（土）路面での耐久レースです。車両規則が厳しく、シングルカムでキャブレター車、さらにはバルブ数の制限されたエンジンと限定され、その上2輪駆動車でなければなりません。このように改造の範囲が限られるため、ピット作業の時間と運転による差が大きく出ます。このため、チームワークが試される競技です。チームはドライバー及び作業員の合計10人で構成されます。路面は未舗装のダートのコースでのレースとなるため車体に負担が多くかかる過酷な競技です。およそ1周2kmのコースを約2分で周回し、6時間での周回数を競う学連唯一のレースです。レース競技となるため白熱した攻防が見られるのが、この軽耐久最大の特徴でもあります。OB戦も設定され、近年ではOB・OGの先輩方と現役の交流の場としても重要な大会であると言えます。



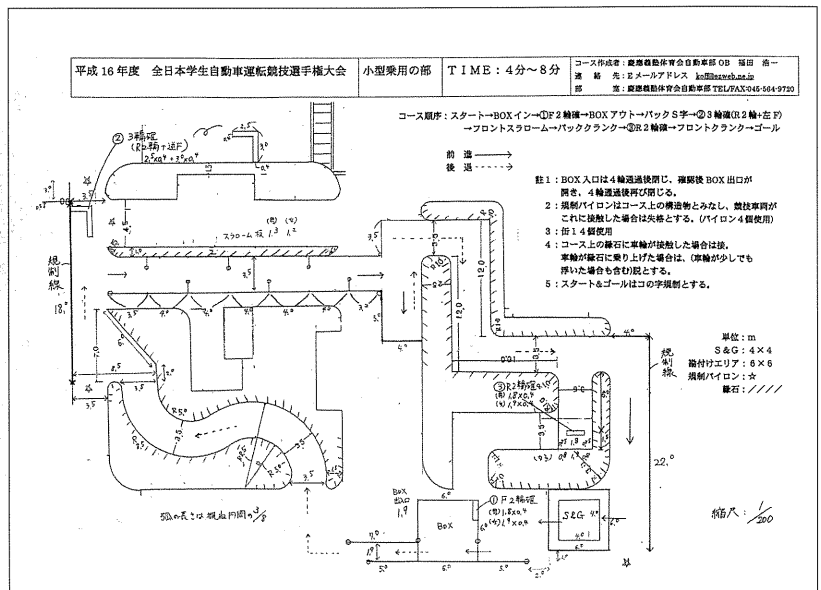
フィギア

フィギアとは、限られたスペースの中でクルマを移動させる基本的な運転技術を競う競技です。主に、駐車場や自動車教習所などを会場にコースが作られ、設定された規制線の枠内でS字やクランクといった狭路を時にはバックで走行したり、ボックス（5mほどの正方形に区切られたスペースで方向転換する区間）などを攻略するなど、クルマをコントロールし、ゴールにたどりつくタイムを競う競技です。また、この規制線を越えると減点タイムが加算されるため、速さの中にも車両感覚や的確で早い操作を要求されます。

また、この競技は数十年続いている伝統ある競技です。2年前までは普通貨物自動車、普通乗用自動車、小型貨物自動車、小型乗用自動車の4種目でしたが、現在では小型乗用自動車、小型貨物自動車の2種目となりました。



小型貨物 コース図



小四輪 コース図

エコラン（エコカードライビングコンテスト）

エコランは今年で4回目の新しい種目です。ただタイムの速さだけを競うだけではなく、規定のタイムと周回数の中でいかに車を効率よく走らせ、消費する燃料を減らすかという省エネルギー走行技術を参加大学間で競い合う大会です。コースはクローズドコースの富士スピードウェイで行われます。平成16年の使用車両は、トヨタのプリウスとポルテ、ダイハツからはミラ・アヴィとムーヴ・カスタムの計4車種の協賛を受けました。エコランは運転技術だけでなく燃費と時間の計算やドライバーの体重までもが結果に出てきます。参加大学は全日本学生自動車連盟により選抜され、今年平成16年度は日本各地から30校もの大学が集まり大いに盛り上がりました。



創部70周年記念式典および祝賀パーティー

東京農業大学農友会自動車部の創部70周年記念式典と祝賀パーティーが平成16年11月14日、旧常磐松、青山のほとり港区南青山にある“はあといん乃木坂”、フルールで開催された。来賓49名、OB76名が参加、黙祷および学歌斉唱に始まった式典は部長の鈴木 伸一先生の挨拶、諸先生からの祝辞へと続いた。祝辞として東京農業大学農友会体連会長 蓑茂 壽太郎先生、全日本学生自動車連盟会長 馬場昌雄先生および全日本学生自動車連盟関東支部長 長谷川聰哲先生より70年にわたる自動車部についてのエピソードが紹介された。また、これまでに自動車部に多大なる貢献をされたOB会（常磐松自動車倶楽部）前会長 片岡二郎先輩、前監督 村田信雄先輩に感謝状および記念品が贈呈された。鏡割りの後、最年長OBであり元監督の池淵純先輩により乾盃の音頭がとられ、酒宴が始まった。現役部員紹介、記念品授与式を交えながら、昔話、近況報告に時間がたつのも忘れ、楽しく歓談の時間が流れた。宴もたけなわであったが、全員で恒例の青山のほとり。盛会のうちに閉会となった。



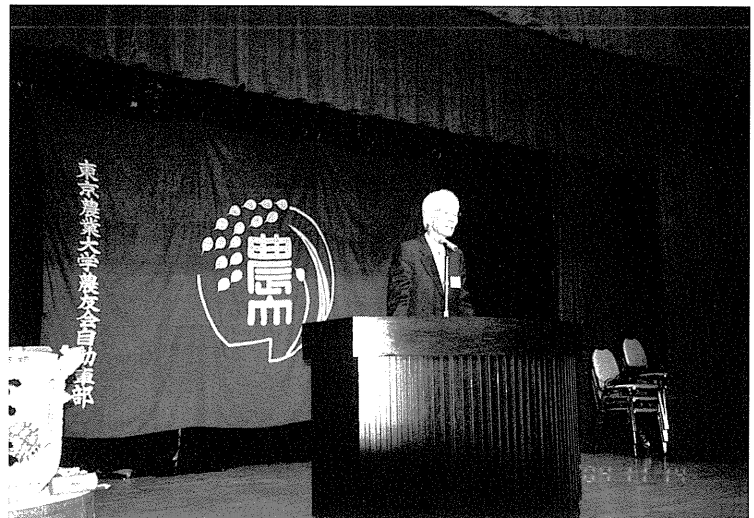
挨拶 鈴木伸一先生
東京農業大学農友会自動車部 部長



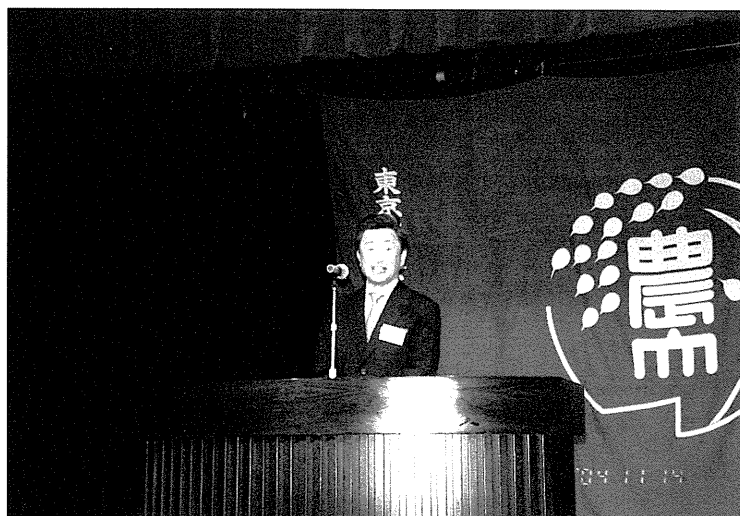
挨拶 福地進而先輩 常磐松自動車倶楽部 会長



来賓祝辞 蓑茂寿太郎先生
東京農業大学農友会体育団体連合会 会長



来賓祝辞 馬場昌雄先生
全日本学生自動車連盟 会長



来賓祝辞 長谷川聰哲先生
全日本学生自動車連盟 副会長・関東支部長



OB会（常磐松自動車倶楽部）前会長 片岡二郎先輩
前監督 村田信雄先輩へ感謝状および記念品を贈呈



鏡割り



乾杯 池淵純 先輩
元自動車部監督



青山ほとり



OB会よりキャンター、ローザ贈呈



最後に全員で記念写真

常磐松自動車倶楽部会則

第一章 総則

(名称)

第一条
(事務局)
第二条

この会は、常磐松自動車倶楽部と称する。

本会は、主たる事務局を東京農業大学農友会自動車部内に置き、役員会の議決を経て、従たる事務局を必要な地に置くことができる。

(目的)

第三条

本会は、OB相互の連絡を密に行い、東京農業大学農友会自動車部(以下農大自動車部と称する。)の活動の援助を図り農大自動車部の発展に寄与することを目的とする。

(事業)

第四条

本会は、前条の目的を達成するため次の事業を行なう。

- 一) 講演会、研修会、親睦会及び競技会の開催。
- 二) 刊行物の制作、発行。
- 三) 大学自動車部の認識を高めるための啓蒙及び宣伝。
- 四) 農大自動車部の各種活動の援助。
- 五) その他本会の目的を達成するために必要な事業。

第二章 会員

(種別)

第五条

本会の会員は、農大自動車部OB・OGとする。

(入会金及び会費)

第六条

会員は、総会において別に定める入会金及び会費を納入しなければならない。

(除名)

第七条

会員が次の各号の一に該当する場合には、総会において三分の二以上の議決に基づき除名することができる。この場合、その会員に対し議決の前に弁明の機会を与えなければならない。

- 一) 本会の会則又は規則に違反したとき。
- 二) 本会の名誉を傷つけ、又は目的に反する行為をしたとき。

(提出金品の不返還)

第八条

既納の入会金、会費及びその他の提出金品は返還しない。

第三章 役員

(種類及び定数)

第九条

本会に、次の役員を置く。

役員

監事 二人

役員のうち、一人を会長、二人を副会長、他を常任役員とする。

(選任等)

第十条

役員及び監事は、総会において会員の中から選任する。

二

役員は互選により、会長、副会長、常任役員を選任する。

三

役員及び監事は、相互にこれを兼ねることができない。

(職務)

第十一条

会長は、本会を代表し、その業務を総理する。

二

副会長は、会長を補佐し、会長に事故あるとき又は会長が欠けたとき、会長があらかじめ指名した順序によって、その職務を代行する。

三

役員は、役員会を構成し、会則及び総会の議決に基づき、本会の業務を執行する。

四

監事は、次に掲げる業務を行なう。

- 一) 会計を監査すること。
- 二) 役員業務執行状況を監査すること。

(任期)

第十二条

役員任期は四年とする。但し、再任を妨げない。

二

役員は、辞任又は任期満了後においても、後任者が就任するまでは、その職務を行なわなければならない。

(解任)

第十三条

役員は、本会の役員としてふさわしくない行為をしたとき、その他特別な事由があるときは、総会の議決を経て解任することができる。

(地区幹事及び学年幹事)

第十四条

本会に地区幹事及び学年幹事を置くことができる。

二

地区幹事及び学年幹事は、総会の議決を経て、会長が委嘱する。

(役員推薦)

第十五条

本会は農大自動車部の要請に基づき、農大自動車部監督及びコーチを推薦することができる。

(顧問及び参与)

第十六条

本会に顧問及び参与を若干置くことができる。

二

顧問及び参与は、本会の議決を経て、会長が委嘱する。

三

顧問及び参与は、本会の重要事項について会長の諮問に応ずる。

(名誉会員)

第十七条

本会に、名誉会員を置くことができる。

二

名誉会員は、本会に著しく功勞のあった者とし、総会において推薦する。

三

名誉会員は、会長の諮問に応じ、又は会長に対して意見を述べることができる。

第四章 総会

- (種別)
第十八条 総会は、役員をもって構成する。
- (機能)
第十九条 総会は、この会則で定めることのほか、本会の運営に関する重要な事項を述べることができる。
- (開催)
第二十条 総会は、次の各号の一に該当する場合に開催する。
一) 役員が必要と認め、招集の請求をしたとき。
二) 役員のおよそ五分の一以上から会議の目的を記載した書面により、招集の請求があったとき。
- (招集)
第二十一条 総会は会長が招集する。
二) 会長は、前条の規定により請求があったとき、総会を招集しなければならない。
- (議長)
第二十二条 総会の議長は、その総会において、出席役員の中から選出する。
- (議決)
第二十三条 総会の議事は、この会則に規定するもののほか、出席した会員の過半数をもって決し、可否同数のときは、議長の決するところによる。

第五章 役員会

- (構成)
第二十四条 役員会は、役員をもって構成する。
- (機能)
第二十五条 役員会は、この会則で別に定めるもののほか、次の事項を議決する。
一) 総会に付議すべき事項。
二) 総会の議決した事項の執行に関する事項。
三) その他総会の議決を要しない会務の執行に関する事項。

第六章 財産及び会計

- (財産の構成)
第二十六条 本会の財産は、次に掲げるものをもって構成する。
一) 入会金及び会費
二) 寄付金品
三) 財産から生じる収入
四) 事業に伴う収入
五) その他の収入
- (財産の管理)
第二十七条 本会の財産は、会長が管理し、その方法は総会の議決を経て、会長が別に定める。
- (経費の支弁)
第二十八条 本会の経費は、財産をもって支弁する。
- (事業計画及び予算)
第二十九条 本会の事業計画及びこれに伴う予算に関する書類は、会長が作成し、総会において三分の二以上の議決を経なければならない。
- (事業報告及び決算)
第三十条 本会の事業報告及び決算は、毎会計年度終了後、会長が事業報告書、収支計算書を作成し、幹事の監査を受け、総会において三分の二以上の議決を経なければならない。
- (会計年度)
第三十一条 本会の会計年度は、毎年二月一日に始まり、翌年一月末日に終わる。

第七章 会則の変更及び解散

- (会則の変更)
第三十二条 この会則は、総会において四分之三以上の議決を経なければ変更できない。
- (解散)
第三十三条 本会は、総会において四分之三以上の議決を経て解散する。
- (残余財産の処分)
第三十四条 本会の解散のときに有する残余財産は、総会において会員総数の四分之三以上の議決を経て、本会と類似の目的を有する団体に寄与するものとする。

第八章 補則

- (委任)
第三十五条 この会則に定めるものの他、本会の運営に必要な事項は、総会の議決を経て、会長が別に定める。
- (委員長)
第三十六条 本会は、必要に応じ委員会を置くことができる。
二) 委員は会長が委嘱する。

付則

- 一、本会は農大自動車部OB会の組織及び会則をこの会則の施行日まで継承する。
二、この会則は、平成五年一月十五日から施行する。
三、本会の当初の役員任期は、第十二条一項の規定にかかわらず、平成八年二月末日までとする。
四、会費は年5,000円とする。

自動車部の歩み

西暦	元号	年	月/日	記 事	場 所
1934	昭和	9	11/16	自動車研究会発足 都内各大学対抗戦開催	
1936	昭和	11	1/ 7/	箱根駅伝伴走 東北1周旅行	
1939	昭和	14	7/20~8/2	名古屋自動車整備講習会	
1941	昭和	16	4/	報国農友会鍛錬局自動車部と名称変更	
1951	昭和	26	11/15	第2回東京-大阪ノストップレース (主催: 関東学連)	
1952	昭和	27	5/2 6/8 11/15~16	全日本学生自動車連盟結成 全日本学生運転競技会 全日本学生運転競技会	鮫洲 鮫洲
1953	昭和	28	6/7	全日本学生運転競技会	鮫洲
1954	昭和	29	5/26~27 11/23	第5回全日本学生運転競技会 第6回全日本学生運転競技会	
1955	昭和	30	5/	第1回モーターバイクレース	東京-浜松往復
1956	昭和	31	4/22	第9回全日本学生運転競技大会・予選	鮫洲
1957	昭和	32	1/22~23 1/25 4/14 5/3 5/12 6/2 10/27 11/21~22 11/24	第5回全日本大阪-東京耐久レース 第10回全日本学生運転競技大会 第11回全日本学生運転競技大会・予選 第11回全日本学生運転競技大会・決勝 第3回全日本ウィリスジープ燃料経済競争 第1回女子学生自動車操縦競技大会 第12回全日本学生運転競技大会・予選 第6回全日本学生耐久レース 第12回全日本学生運転競技大会	東京-大阪
1958	昭和	33	3/9 4/13 5/25~26 6/1 11/20~21 11/23	全日本門司-東京スクーター耐久レース *開通当日の関門トンネル通過 第13回全日本学生運転競技大会 全日本燃料経済競争 第2回女子学生自動車運転競技大会・予選 第7回全日本学生耐久レース 第14回全日本学生運転競技大会	鮫洲 名古屋-東京
1959	昭和	34	4/10~19 5/3 5/24 6/7 6/14 10/25 11/14 11/22 12/18~19	第2回全日本学生スクーターラリー 第15回全日本学生運転競技大会・関東予選 第4回全関東学生運転競技大会 第15回全日本学生運転競技大会 女子学連運転競技大会 第5回ジープ燃料経済競争 第5回全関東学生運転競技大会 第1回八大学対抗女子エコノミーラン 第16回全日本学生運転競技大会 大阪-東京耐久レース	鹿児島-東京絵画館前 府中 東京-静岡 大阪
1960	昭和	35	3/27 4/24 5/22~29 9/4	第6回全関東学生運転競技大会 第17回全日本学生運転競技大会 第3回全日本学生スクーターラリー ウィリスジープ燃料経済競争	長崎-東京 東京-名古屋

西暦	元号	年	月/日	記 事	場 所				
1960	昭和	35	10/23	第7回全日本学生運転競技大会	府中				
			11/12~13	第2回女子学生 東京-浜名湖往復レース					
			11/29~30	第9回全日本 大阪-東京耐久競技大会					
1961	昭和	36	12/4	第8回全日本学生運転競技大会	府中				
			1/15	第1回農大新春ラリー開催					
			4/8~9	第1回日本一周ラリー・予選					
			6/11	女子フィギアレース					
			6/16~7/16	第1回日本一周ラリー					
			11/11~12	全日本学生女子ラリー					
			11/26	全日本学生運転競技大会					
1962	昭和	37	12/16~17	全関東学生ナイトラリー選手権大会	中部自動車学校				
			4/	全日本日本一周ラリー・予選 (第11回全関東学生ラリー選手権)					
			8/1~26	第9回全日本日本一周レース					
			10/14	全関東学生運転競技大会					
			10/21	第5回全関東学生女子運転競技大会					
			10/27	第1回早稲田ラリー					
			11/11~13	第2回全日本学生女子ラリー					
			11/25	全日本学生運転競技大会					
			1963	昭和		38	4/12~14	全日本学生ラリー・予選 (全関東学生自動車選手権ラリー)	名古屋
							5/12	全関東学生女子団体運転競技大会	
							11/8~10	第3回全日本学生女子ラリー	
11/23~24	全日本学生運転競技大会								
1964	昭和	39			4/5~8		女子学連合宿	府中	
			4/26	第7回全関東学生女子運転競技大会					
			5/31	全関東学生運転競技大会					
			9/25~10/31	東京オリンピック役員・選手送迎車運転担当					
			11/22~23	全日本学生運転競技大会					
			1965	昭和	40	3/27	理科大ラリー		府中
4/7~8	全関東学生ラリー選手権大会								
5/2	全関東学生運転競技大会								
7/14~18	全日本学生ラリー選手権大会								
8/19~20	第1回全日本学生整備大会								
10/17	全関東学生運転競技大会								
10/30	女子エコラン大会								
10/30~31	亜細亜大ラリー								
11/6	第3回早稲田ラリー								
11/21	全日本学生運転競技大会								
1966	昭和	41				4/29	全関東学生運転競技大会	府中	
			5/21~22	全関東学生ラリー選手権大会					
			8/13~14	第2回全日本学生整備大会					
			8/17	全日本学生女子エコノミックラリー大会					
			10/23	全関東学生運転競技大会					
			11/2~3	亜細亜大ラリー					
			11/23	全日本学生運転競技大会					
1967	昭和	42	4/29	全関東学生運転競技大会	府中				
			5/20	全関東学生ラリー選手権大会					

西暦	元号	年	月/日	記 事	場 所
1967	昭和	42	5/21	東大ラリー	
			8/17~18	全日本学生整備大会	名古屋
			10/28~29	第4回早稲田ラリー	
1968	昭和	43	11/19	全日本学生運転競技大会	府中
			4/28	全関東学生運転競技大会	
			5/18	全関東学生ラリー選手権大会	
			5/19	全関東学生サーキットラリー	FISCO
			8/9~10	全日本学生整備大会	名古屋
			10/20	全関東学生女子ラリー選手権	
			11/23	全日本学生運転競技大会	大阪
1969	昭和	44	12/	第1回全関杯	
			4/27	全関東学生運転競技大会	府中
			5/17~18	全関東学生ラリー選手権大会	
			6/1	第2回全関東学生サーキットラリー	FISCO
			8/7~9	全日本学生整備大会	名古屋
1970	昭和	45	11/23	全日本学生運転競技大会	福岡
			4/26	全関東学生運転競技大会	府中
			5/16~17	全関東学生ラリー選手権大会	
			6/13	全関東学生サーキットラリー	FISCO
			8/13~14	全日本学生整備大会	名古屋
			11/22	全日本学生運転競技大会	
1971	昭和	46	5/16	全関東学生運転競技大会	府中
			6/12	全関東学生サーキットラリー	FISCO
			8/	全日本学生整備大会	名古屋
			10/30~31	全関東学生ラリー選手権大会	
			5/21	全関東学生運転競技大会	府中
1972	昭和	47	6/20	全関東学生耐久走行選手権	FISCO
			7/1~2	全関東学生ラリー選手権大会	埼玉・栃木・群馬
			8/1	交通安全キャンペーンパレード	名古屋
			8/10~11	全日本学生整備大会	名古屋
			10/22	全関東学生女子新人戦ラリー	
			11/29	全日本学生運転競技大会	
			5/	全関東学生運転競技大会	府中
1973	昭和	48	6/12	サーキットラリー	FISCO
			6/17	武連フィギア本戦	府中
			11/18	全日本学生運転競技大会	府中
			5/26	全関東学生運転競技大会	府中
1974	昭和	49	6/29~30	全関東学生耐久走行大会	FISCO
			8/8~9	全日本学生整備大会	中部自動車学校
			10/19	全関東学生ダートクロス大会	八王子サマーランド
			10/25	武連本戦ラリー	
			11/8~9	交通遺児育英募金街頭活動	
			11/16	国士館もみじラリー	
			1975	昭和	50
3/18~19	武連リーダーズキャンプ				
4/25	交通遺児育英募金街頭活動				
5/16	全関東学生運転競技大会	府中			
5/23	新人戦ラリー				

西暦	元号	年	月/日	記 事	場 所			
1975	昭和	50	5/30	ダートクロス講習会	八王子サマーランド			
			6/19	全関東学生耐久走行選手権大会	FISCO			
			6/27	全関東学生ジムカーナ選手権大会	FISCO			
1976	昭和	51	8/10~11	全日本学生整備大会	名古屋			
			10/10	全関東学生ダートクロス選手権	八王子サマーランド			
			11/14	全日本学生運転競技大会	府中			
1977	昭和	52	5/8	武連新人戦ラリー				
			5/15	武連フィギア				
			5/22	全関東学生運転競技大会	府中			
			6/5	電通大ラリー				
			6/11	全関東学生サーキットラリー	FISCO			
			6/18	武連ダートトライアル				
			6/19	全関東学生ジムカーナ選手権大会	FISCO			
			6/25~26	農工大ラリー				
			8/9~10	全日本学生整備大会	八王子日本整備学校			
			9/30	全関東学生ダートクロス選手権	八王子サマーランド			
			10/11	交通遺児育英募金キャンペーン	新宿			
			10/16	武連新人戦フィギア	町田			
			11/13	全日本学生運転競技大会	門真試験場			
1978	昭和	53	5/14	全関東学生ダートクロス選手権	多摩サーキット			
			5/21	武連フィギア	町田			
			6/4	全関東学生運転競技大会	府中			
			6/24~25	農工大ラリー				
			6/25	全関東学生ジムカーナ選手権大会				
			8/3~4	全日本学生整備大会	中部自動車学校			
			10/8	全関東学生ダートクロス選手権				
			10/21	法政大オレンジラリー				
			10/27~29	交通遺児育英募金				
			11/5	新人戦フィギア				
			11/12	武連ダートトライアル				
			11/19	全日本学生運転競技大会	福岡			
			11/25	全関東学生ダートクロス選手権	所沢モーターランド			
1979	昭和	54	5/27	全関東学生運転競技大会	府中			
			6/3	電通大ラリー				
			6/9	武連本戦ラリー				
			6/24	全関東学生ジムカーナ選手権大会	トヨタ学園			
			10/10	武連ダートトライアル	トヨタ学園			
			10/20	法政大オレンジラリー				
			10/27~30	交通遺児育英募金				
			11/4	武連フィギア				
			11/11	全日本学生運転競技大会	府中			
			11/24	武連ラリー				
			1980	昭和	55	3/17~19	リーダーズキャンプ	富士急ハイランド
						4/27~28	交通遺児育英募金	
						4/29	全関東学生ダートクロス選手権	オートランド千葉
5/25	全関東学生運転競技大会	府中						
6/22	全関東学生ジムカーナ選手権大会	FISCO						
8/5~6	全日本学生整備大会	中部自動車学校						

西暦	元号	年	月/日	記 事	場 所
1980	昭和	55	10/5	全関東学生ダートクロス選手権	
			10/26	武連本戦ラリー	
			11/16	全関東大学対抗ジムカーナ選手権	FISCO
			11/23	全日本学生運転競技大会	門真試験場
1981	昭和	56	3/18~23	リーダーズキャンプ	富士急ハイランド
			4/19	交通遺児育英募金	
			4/20~29	全関東学生ダートクロス選手権	所沢モーターランド
			5/24	全関東学生ジムカーナ選手権大会	FISCO
			8/3~4	全日本学生整備大会	日本自動車整備専門学校
			10/18	全関東学生ダートクロス選手権大会	所沢モーターランド
			11/22	全日本学生運転競技大会	府中
			3/16	リーダーズキャンプ	富士急ハイランド
1982	昭和	57	4/23~24	交通遺児育英募金	
			4/29	全関東学生ダートクロス選手権大会	
			6/19	全関東学生ジムカーナ選手権大会	FISCO
			8/3~4	全日本学生整備大会	中部自動車学校
			10/19	全関東学生ダートクロス選手権大会	所沢モーターランド
			11/14	全日本学生運転競技大会	熊本
			11/28	全関東学生練習ラリー	埼玉県一円
			3/12~14	リーダーズキャンプ	
			4/29	全関東学生ダートクロス選手権大会	
			5/29	全関東学生運転競技大会	府中
1983	昭和	58	4/28	全関東学生ジムカーナ選手権大会	FISCO Cパドック
			5/27	全関東学生自動車ダートクロス	オートランド千葉
			6/24	全関東学生自動車運転競技選手権大会	府中運転免許試験場
			8/2~3	全日本学生自動車整備技術選手権大会	中部日本自動車整備専門学校
			9/2	全日本学生自動車ダートクロス	スポーツピア大和
			10/20~21	全関東学生ラリー選手権大会	埼玉県一円
			11/18	全日本学生自動車運転競技選手権大会	熊本松橋運転免許試験場
1984	昭和	59	4/27	全関東学生ジムカーナ選手権大会	FISCO
			5/19	全関東学生自動車運転競技選手権大会	府中運転免許試験場
			6/16	全関東学生ダートトライアル選手権大会第1戦	丸和オートランド那須
			8/1~2	全日本学生自動車整備技術選手権大会	トヨタ学園日本自動車整備専門学校
			9/22	全関東学生ダートトライアル選手権大会第2戦	丸和オートランド那須
			10/19~20	全関東学生ラリー選手権大会	埼玉県一円
			11/24	全日本学生自動車運転競技選手権大会	府中運転免許試験場
			4/27	全関東学生ダートトライアル選手権大会	丸和オートランド那須
			5/18	全関東学生自動車運転競技選手権大会	府中運転免許試験場
			8/5~6	全日本学生自動車整備技術選手権大会	中部日本自動車整備専門学校
1985	昭和	60	9/15	全関東学生ジムカーナ選手権大会	FISCO Cパドック
			10/18~19	全関東学生ラリー選手権大会	埼玉県一円
			11/23	全日本学生自動車運転競技選手権大会	大阪門真運転免許試験場
			4/25	全関東学生ジムカーナ選手権大会	FISCO Cパドック
			5/17	全関東学生自動車運転競技選手権大会	府中運転免許試験場
			6/21	全関東学生ダートトライアル選手権大会	丸和オートランド那須
1986	昭和	61	10/17~18	全関東学生ラリー選手権大会	埼玉県一円
			11/23	全日本学生自動車運転競技選手権大会	福岡自動車学校
			4/23	全関東学生ジムカーナ選手権大会	関越スポーツランド
			4/25	全関東学生ダートトライアル選手権大会	丸和オートランド那須
1987	昭和	62	5/17	全関東学生自動車運転競技選手権大会	府中運転免許試験場
			6/21	全関東学生ダートトライアル選手権大会	丸和オートランド那須
			10/17~18	全関東学生ラリー選手権大会	埼玉県一円
			11/23	全日本学生自動車運転競技選手権大会	福岡自動車学校
1988	昭和	63	4/23	全関東学生ジムカーナ選手権大会	関越スポーツランド

西暦	元号	年	月/日	記 事	場 所
1988	昭和	63	5/15	全関東学生自動車運転競技選手権大会	府中運転免許試験場
			6/19	全関東学生ダートトライアル選手権大会	丸和オートランド那須
			10/15~16	全関東学生ラリー選手権大会	埼玉県一円
1989	平成	元	11/20	全日本学生自動車運転競技選手権大会	府中運転免許試験場
			3/26	全関東学生自動車運転競技選手権大会	府中運転免許試験場
			5/19	全関東学生ジムカーナ選手権大会	関越スポーツランド
			6/18	全関東学生ダートトライアル選手権大会	丸和オートランド那須
			8/27	全日本学生ダートトライアル選手権大会 *台風のため中止	スポーツピア大和
1990	平成	2	10/7~8	全関東学生ラリー選手権大会	埼玉県内150km
			4/8	全関東学生自動車運転競技選手権大会	府中運転免許試験場
			5/12	全関東学生ジムカーナ選手権大会	浅間台スポーツランド
			6/17	全関東学生ダートトライアル選手権大会	丸和オートランド那須
			10/13~14	全関東学生ラリー選手権大会	埼玉県一円
1991	平成	3	11/25	全日本学生自動車運転競技選手権大会	福岡自動車学校
			3/31	全関東学生自動車運転競技選手権大会	府中運転免許試験場
			5/3	GS日本電池カレッジカップ'91学生ジムカーナシリーズ関東大会 《全日本学生自動車連盟40周年記念行事》	浅間台スポーツランド
			5/12	全関東学生ジムカーナ選手権大会	浅間台スポーツランド
			6/16	全関東学生ラリースプリント選手権大会	丸和オートランド那須
			7/31	全日本学生ラリースプリント選手権大会	丸和オートランド那須
			8/11	GS日本電池カレッジカップ'91学生ジムカーナシリーズ全国大会 《全日本学生自動車連盟40周年記念行事》	浅間台スポーツランド
			10/19~20	全関東学生ラリー選手権大会	埼玉県一円
1992	平成	4	11/23	全日本学生自動車運転競技選手権大会	八王子サマーランド
			3/22	全関東学生自動車運転競技選手権大会	府中運転免許試験場
			5/5	全関東学生ダートトライアル選手権大会	丸和オートランド那須
			8/5	全日本学生ダートトライアル選手権大会	丸和オートランド那須
			8/31	全日本学生ジムカーナ選手権大会	鈴鹿サーキット南コース
1993	平成	5	10/17~18	全関東学生ラリー選手権大会	埼玉県一円
			11/29	全日本学生自動車運転競技選手権大会	明石運転免許試験場
			3/28	全関東学生自動車運転競技選手権大会	府中運転免許試験場
			5/3	全関東学生ジムカーナ選手権大会	浅間台スポーツランド
			7/4	全関東学生ダートトライアル選手権大会	丸和オートランド那須
			8/4	全日本学生ダートトライアル選手権大会	丸和オートランド那須
			10/23~24	全関東学生ラリー選手権大会	埼玉県内150km以内
11/21	全日本学生自動車運転競技選手権大会	福岡自動車学校			

祝

東京農業大学農友会自動車部

創部 70 周年

プジョー・シトロエン・フィアット・アルファロメオ・スタークラフト正規ディーラー

株式会社ジー・エス・ティー



GST
www.gst.co.jp



ジー・エス・ティーグループ

BLUELION 横浜 港北営業所

神奈川県横浜市都筑区牛久保西3-13-23
TEL :045-910-3060 FAX :045-961-4060
e-mail :bl-yk-kh@gst.co.jp

港南営業所

神奈川県横浜市港南区日野中央1-17-17
TEL :045-882-0307 FAX :045-848-0307
e-mail :bl-yk-kn@gst.co.jp

新横浜営業所

神奈川県横浜市神奈川区三枚町217-1
TEL :045-478-0307 FAX :045-478-0315
e-mail :bl-shinyokohama@gst.co.jp

霧が丘サテライト

神奈川県横浜市緑区霧が丘2-8-1
TEL :045-924-3588 FAX :045-924-3599
e-mail :bl-yk-kr@gst.co.jp

BLUELION 仙川

東京都調布市仙川町3-10-9
TEL :03-3300-0406 FAX :03-3300-0908
e-mail :bl-sgw@gst.co.jp

BLUELION 浦和

埼玉県戸田市美女木3-21-9
TEL :048-421-0406 FAX :048-421-0307
e-mail :bl-urw@gst.co.jp

BLUELION さいたま北

埼玉県上尾市原市3912-1
TEL :048-720-2206 FAX :048-720-2209
e-mail :bl-stm-k@gst.co.jp

CITROEN 横浜東名

神奈川県横浜市緑区霧が丘2-8-1
TEL :045-924-3677 FAX :045-924-3599
e-mail :ci-yk-tm@gst.co.jp

CITROEN 浦和

埼玉県戸田市美女木3-21-9
TEL :048-421-1735 FAX :048-421-1736
e-mail :ci-urw@gst.co.jp

ARESE 港北

神奈川県横浜市都筑区荏田南1-1
TEL :045-945-0156 FAX :045-945-0166
e-mail :ar-kh@gst.co.jp

ALFA ROMEO 相模原

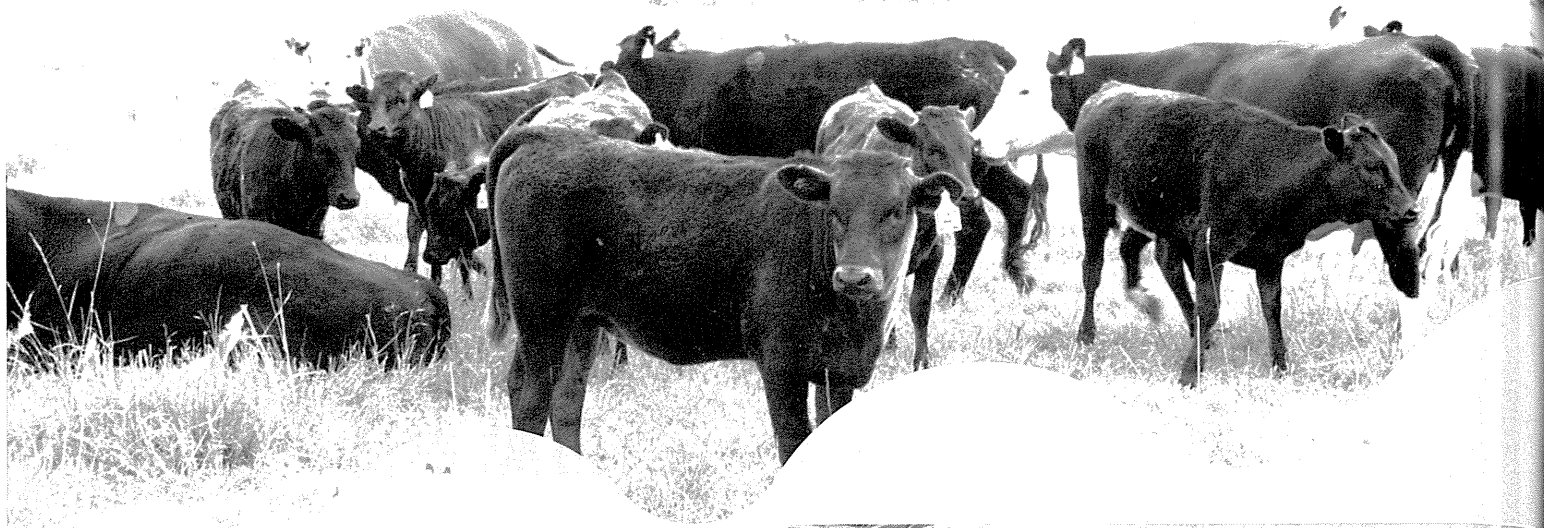
神奈川県相模原市橋本2-20-16
TEL :042-775-6660 FAX :042-775-6661
e-mail :ar-sgm@gst.co.jp

ARESE 中九州

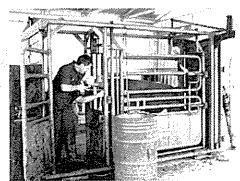
熊本県下益城郡松橋町久具345-1
TEL :0964-33-3223 FAX :0964-33-3222
e-mail :ar-nky@gst.co.jp

スタークラフト

神奈川県横浜市金沢区白帆4-サイト'セア'ビル1F
TEL :045-776-1362 FAX :045-776-1351
e-mail :starcraft@gst.co.jp



農業生産法人
エクセル和牛



オーストラリアで
 黒毛和牛の受精卵を移植。



牧場で自然分娩での繁殖。

社員募集

会社概要

社名 農業生産法人
 有限会社エクセル和牛

住所 〒080-1277
 北海道河東郡土幌町字上音更252番地
 TEL. 01564-5-5111
 FAX.01564-5-5112
 E-mail excel-wagyu@jcom.home.ne.jp

東京営業所 〒279-0031 千葉県浦安市舞浜3-10-14
 TEL. 047-316-4129
 FAX.047-316-4130

設立 平成11年3月29日(1999年)

役員 代表取締役 梶浦唯乗
 取締役 野口俊之
 取締役 野口千鶴
 監査役 梶浦小夜子

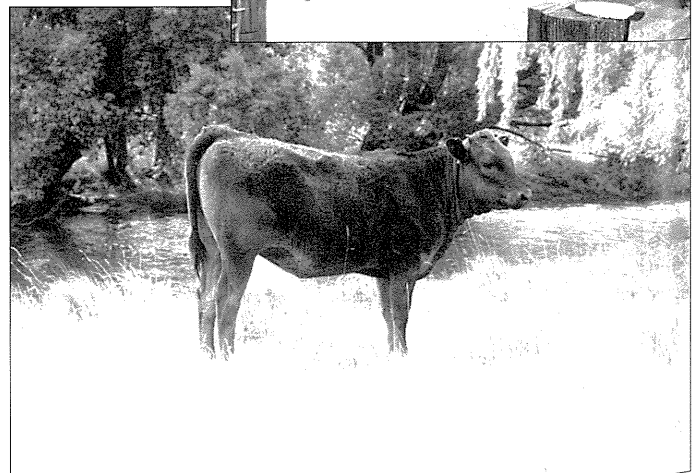
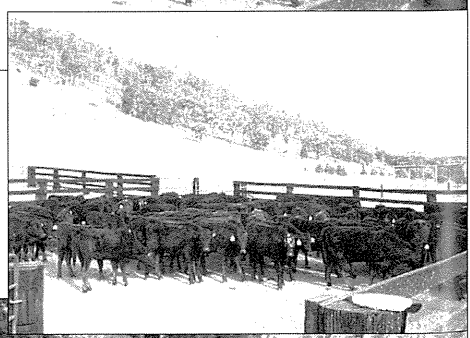
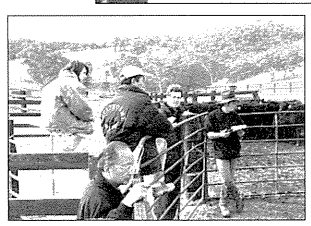
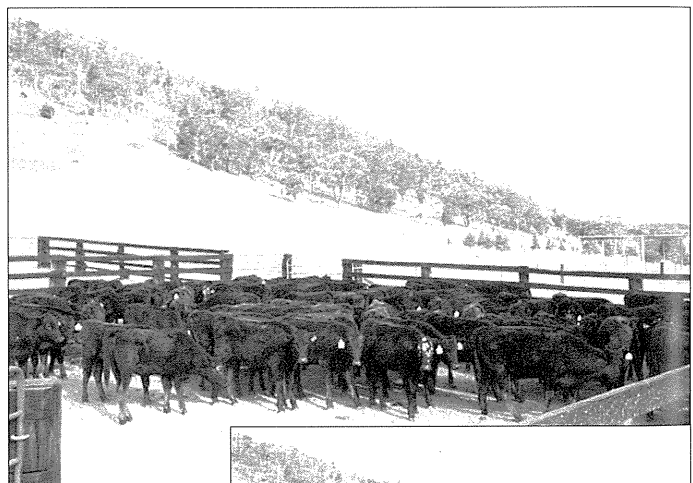
資本金 1,000万円

メイン銀行 シティバンク・エヌ・エイ
 帯広信用金庫、JA土幌町

事業内容 ①オーストラリアでの黒毛和牛の繁殖
 ②オーストラリアでの黒毛和牛及びF1の肥育
 ③北海道(土幌)での黒毛和牛の肥育

資産 ①北海道士幌
 肥育牛(黒毛和牛)122頭
 ②ニューサウスウェールズ州 タラナ
 ドナー牛(黒毛和牛)200頭
 メスの子牛(黒毛和牛)52頭
 オスの子牛(黒毛和牛)57頭
 レシピアント(借り腹牛)73頭
 ③クィーンズランド州 マクアリードーン
 肥育牛(黒毛和牛)64頭
 ④凍結受精卵 800個
 ⑤肥育牛舎 北海道士幌 5棟

オーストラリアで黒毛和牛の繁殖と肥育をしています。



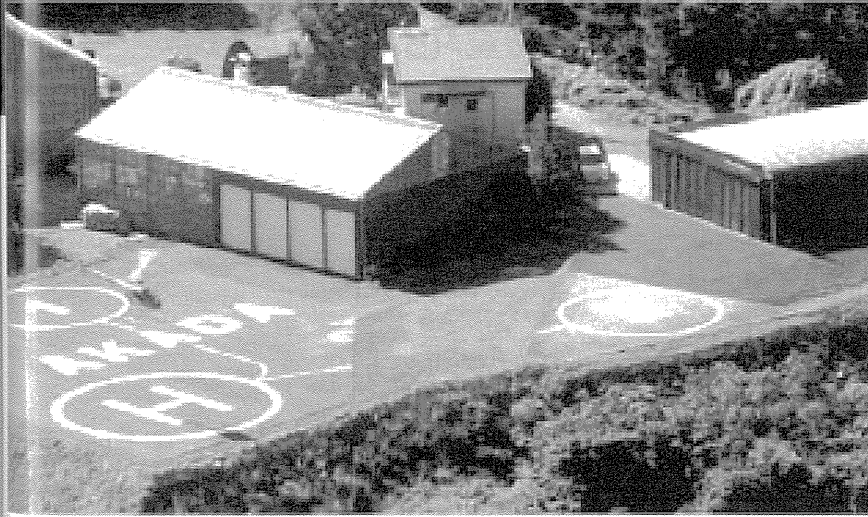
純粋黒毛和牛は、オーストラリアの大地で安全で健康に育てられます。

ヘリポート・スノーボードマカシム・フレイトライズ



AKADA HELIPORT

N35° 20' 03" E139° 11' 07" EV 560f



格納機募集

e-mail akada-hp@murata-g.jp

東名秦野中井インターより15分、大井松田インターより10分
富士山、伊豆半島、三浦湘南、伊豆諸島などロケーション最高

現在格納機 Robinson R44 Raven 3機 R44II Clipper 1機



◎農作業全般請負業務◎

育苗、耕起、代かき、田植、整地、刈取
乾燥、籾摺、調整、運搬、廻送、他

有限会社 中里 春風

代表取締役 中里 康明

〒370-2215 群馬県甘楽郡甘楽町大字造石445

TEL 0274-74-2623 FAX 0274-74-2623

参加型モータースポーツマガジン プレイドライブ

毎月1日発売

PD

Motorsport magazine
PlayDrive

2005
JAN.
690yen

昭和49年11月2日創刊(毎月1日発行)
2004年10月1日発行(特別1日発行)
第37巻 第9号



農大自動車部70年 その芳醇なる歴史



花と緑にあふれた、
明日のライフスタイルを創造します。



羽田空港第2ターミナル「旅人の木」

1915年の創業以来、皆様と共に歩ませて頂いて90年。
私たちは、都市空間に「自然＝花と緑」を提供し、癒しと
潤いのある生活空間を創造する手助けをしてまいりました。
これからも、単にグリーンを供給するだけでなく、花と緑を通
じた大自然のロマンをお伝えし、より心豊かに、より人間的
なライフスタイルを創造してまいります。

総合園芸植物卸売
村田永楽園 株式会社

〒157-0063 東京都世田谷区粕谷3-9-21
TEL 03-3300-8341 FAX 03-3300-0980

大井農場

〒258-0014 神奈川県足柄上郡大井町赤田840-1
TEL&FAX 0465-82-7765

関連会社園芸資材卸売
有限会社 村田商事

〒157-0063 東京都世田谷区粕谷3-9-5
TEL 03-3307-1752 FAX 03-3307-1752

高額賠償時代に備えて

任意の自動車保険を

あわせてどうぞ

- 福祉・介護用品販売及びレンタル
- 健康福祉サービス
- 積立介護費用保険
- 各種損害保険
- 保険調剤薬局

日本火災海上保険代理店
有限会社 **カゾメディカル**

代表取締役 小林 士郎 (S45年度卒)

〒173-0014 東京都板橋区大山東町48番2号

TEL 03(3579)1334

祝 70周年



医薬品・医療器機総合卸

共立薬品株式会社

代表取締役 小林 士郎 (S45年度卒)

〒173-0014

東京都板橋区大山東町48番2号

電話 (03) 3961-6954(代)

FAX (03) 3961-6954

(有) 内藤インテリア
プラントスケイプ

観葉植物リース及び室内緑化管理サービス
プランター 花壇等 植栽工事

〒168-0071 東京都杉並区高井戸西2-7-23

TEL 03-3333-5539 FAX 03-3333-5767

内藤礫耕農園

ないとう れきこう のうえん

ペンタス、カレンジュラカレン、パンジー等 花壇苗
スイートバジル、ローズマリー等ハーブ苗 生産市場出荷

ホームページ <http://home.att.ne.jp/grape/tomato/>

信州木曾路でお待らしています

女将 津田美恵子 (昭和41年度卒業)

ゆら〜り ゆらゆら
湯煙りゆれて

信州・きそふくしま温泉
〜木曾川せせらぎの湯〜
政府登録国際観光旅館

つたやブランドホテル

〒397-0000

長野県木曾福島町本町 FAX.(0264)22-3166

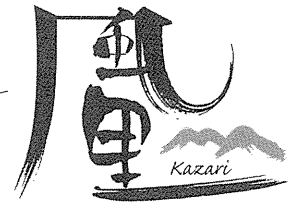
TEL.(0264)22-2010(代)

〈つたやブランドホテル・つたや季の宿 風里ホームページ〉

<http://www.kiso-tutaya.com>

風に戯れ、季にあそぶ
風の棲むふる里

木曾御嶽温泉/開田高原
つたや季の宿



〒397-0301

長野県木曾郡開田村木曾馬の里入ル

FAX.(0264)42-1177

TEL.(0264)42-1188(代)

Flower & Green

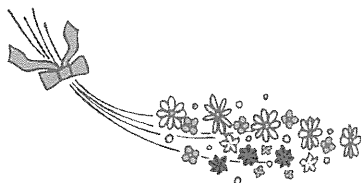
えいか園

代表 須賀 透 (昭和47年卒)

東京都足立区西保木間 2-18-19

TEL 03-3850-8191

FAX 03-3860-0347



創業宝暦4年9月14日

丹後の美酒 **京の春** 醸造元

向井酒造株式会社

代表取締役 向井 義昶

〒626-0423

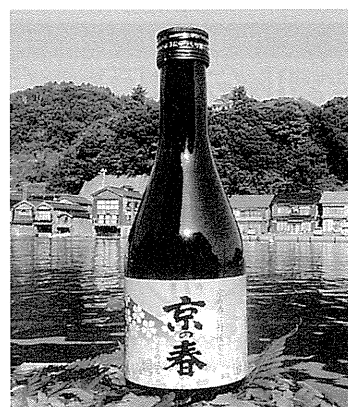
京都府与謝郡伊根町字平田67番地

電話 (0772) 32-0003番代

FAX (0772) 32-0199番

URL <http://kuramoto-mukai.jp/>

E-MAIL info@kuramoto-mukai.jp



渚百選 伊根の舟屋群



農友会自動車部

創立70周年おめでとうございます。

東京農業大学生生活協同組合

理事長 小泉幸道 (学生部長・醸造科学科教授)

東京都世田谷区桜丘1-1-1 ☎03-3427-5711

完熟りんご産直

日本テレビ「どっちの料理ショー」で採用された
特選素材「あいかの香り」を是非ご賞味ください

藤牧農園

〒381-0011

長野市大字村山147

TEL

0262-96-9180

FAX

<http://www.rakuten.co.jp/e-hanaguruma/>

フォルクスワーゲン

オペル



はなぐるま

オペル、VWを中心とした中古車販売

株式会社 花車

〒278-0022 千葉県野田市山崎860

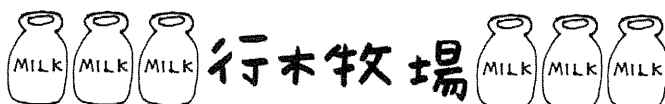
TEL: 04-7126-3070 FAX: 04-7125-2660

店舗運営責任者：斉藤 隆文 (H10年 森林卒)

<http://www.rakuten.co.jp/e-hanaguruma/index.html>

e-mail: info@hanaguruma.co.jp

祝 創部70周年



九十九里の牧場よりできたてのアイスクリームをお届けいたします。

農友会自動車部の益々の繁栄を

お祈りいたします。

行木達哉 (H13年卒)

行木(大塚)彩子 (H15年卒)



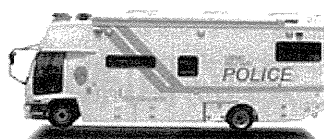
ナミキアイス工房

千葉県山武郡横芝町鳥喰上1009

TEL. FAX. 0479-82-1605

放送中継車から災害対策システムカーまで...

ASUKA 株式会社 アスカ電子



〒236-0004 横浜市金沢区福浦2丁目4番9号

電話 (045) 784-7878 FAX (045) 784-7879

<http://www.asuka-e.co.jp> お問い合わせ cs@asuka-e.co.jp

おまかせください印刷のことは...



有限会社 京橋プリント

東京都中央区小町堀3-1-7 永井ビル 〒104-0032

TEL. 03-3551-3761 FAX. 03-3551-3760

東京農業大学農友会自動車倶楽部創立70周年記念誌

平成17年4月1日 発行

発行 常磐松自動車倶楽部

創立70周年記念行事実行委員会

東京都世田谷区桜ヶ丘1-1-1

農友会自動車部

電話 03-3425-3446

印刷 (有)京橋プリント

三列冊